

NÁVOD - KUCHYŇSKÝ ROBOT CREATE CHEFBOT TOUCH, IKOHS



VÍTEJTE

Děkujeme, že jste si vybrali našeho varného robota. Před použitím spotřebiče a pro zajištění jeho nejlepšího použití si tyto pečlivě přečtěte instrukce. Zde přiložená bezpečnostní opatření snižují riziko smrti, zranění a úrazu elektrickým proudem, jsou-li správně dodržena.

Uschovejte příručku na prodejním místě pro budoucí použití spolu s vyplněným záručním listem a dokladem o koupi. V případě potřeby předejte tyto pokyny dalšímu majiteli spotřebiče.

Vždy dodržujte základní bezpečnostní opatření a opatření pro prevenci úrazů při používání elektrického spotřebiče. Neneseme žádnou odpovědnost pro zákazníka, který tyto požadavky nesplní.

BEZPEČNOSTNÍ INSTRUKCE

Při používání jakéhokoli elektrického spotřebiče je třeba vždy dodržovat základní bezpečnostní opatření.

- Před výměnou příslušenství nebo před dotykem s pohyblivými částmi spotřebiče vypněte a odpojte od napájení, když je spotřebič v provozu.
- Udržujte části těla, šperky a volné oblečení v dostatečné vzdálenosti od pohyblivých částí a namontovaných nástrojů / příslušenství.
- Před vyléváním obsahu z mísy vždy sejměte čepel.
- Když je nádoba připojena k elektrické síti, držte ruce a náčiní mimo mísu
- Nikdy nepoužívejte poškozený spotřebič. Nechte to zkontrolovat nebo opravit.
- Nepřekračujte maximální úroveň naplnění vyznačenou na vnitřní straně nádoby.
- Nikdy nenechte napájecí jednotku, kabel nebo zástrčku navlhnout.
- Buďte opatrní při manipulaci nebo dotyku s jakoukoli částí spotřebiče v režimu vaření nebo po vaření. Zejména mísa, víko a nářadí, protože zůstanou HORKÉ dlouho po vypnutí spotřebiče.
- K vyjmutí a přenášení mísy použijte rukojeti.
Při manipulaci s horkou mísou a horkými nástroji používejte chňapky.
- Dno nádoby zůstane horké dlouho po zastavení ohřevu. Při manipulaci buďte opatrní a používejte a povrchová ochranná podložka při umístění mísy na povrchy citlivé na teplo.
- Dávejte pozor na páru unikající z mísy, zvláště při odstraňování víka nebo uzávěru plnicího otvoru.
- Nesundávejte víko ani uzávěr plnicího hrdla, dokud se kapalina vaří
- Při použití funkce sekání vždy zavřete uzávěr plnicího otvoru.
- Používejte pouze misku a nástroje dodané s tímto spotřebičem.
Nikdy nepoužívejte misku s jiným zdrojem tepla.
- Nikdy nepoužívejte spotřebič v režimu vaření s prázdnou mísou.
- K ovládání procesoru nepoužívejte víko mixéru. Tento spotřebič se poškodí a může způsobit zranění, pokud blokovací mechanismus je vystaven nadměrné síle.

- Při používání tohoto spotřebiče se ujistěte, že je umístěn na rovném povrchu mimo okraje. Neumísťujte níže předsazené skříňe.
- Pro správný a bezpečný provoz zajistěte, aby základna mísy a teplotní senzory byly čisté a suché vaření.

POZOR: Aby se předešlo nebezpečí způsobenému neúmyslným resetováním tepelné pojistky, nesmí být tento spotřebič napájený přes externí spínací zařízení, jako je časovač, nebo připojené k obvodu, který je pravidelně spínán zapínání a vypínání nástrojem.

- Před konzumací se vždy ujistěte, že je jídlo důkladně uvařené.
- Jídlo by se mělo sníst krátce po uvaření nebo nechat rychle vychladnout a poté co nejdříve zmrazit.
- Nesprávné použití vašeho spotřebiče může způsobit zranění.
- Spotřebiče mohou používat osoby se sníženými fyzickými, smyslovými, mentálními schopnostmi nebo bez zkušeností pouze pod dohledem nebo pokud byli poučeni o používání spotřebiče bezpečným způsobem a chápou související nebezpečí.
- Děti si se spotřebičem nesmějí hrát.
- Tento spotřebič by neměly používat děti. Udržujte spotřebič a jeho kabel mimo dosah dětí. Nikdy nenechte šňůru viset dolů, kde ji může uchopit dítě.

Upozornění: Buďte opatrní při manipulaci s ostrými čepeli, vyprazdňování mísy a při čištění. Vždy odpojte spotřebič od napájení, když; bez dozoru a před montáží, demontáží nebo čištěním

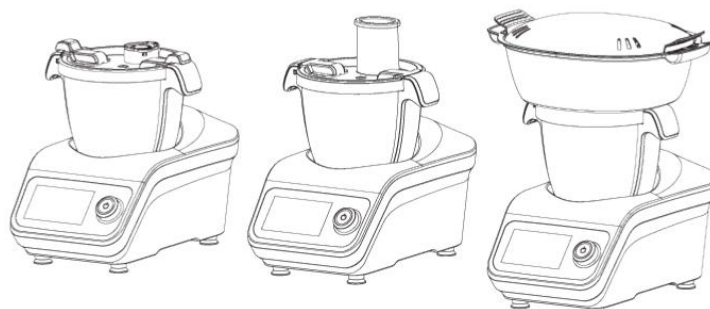
- V případě poškození přívodního kabelu je nutné jej vyměnit za speciální kabel, který je k dispozici u výrobce, popř. servisního zástupce, aby se předešlo nebezpečí.
- Spotřebič používejte pouze pro domácí použití, pro které je určen. Nepřebíráme žádnou odpovědnost v důsledku nesprávného použití, nebo nedodržení těchto pokynů.
- Maximální kapacita pro mixování je 2,3 l. Plná kapacita je 3,5 l.
- Buďte opatrní, pokud se do kuchyňského robotu nebo mixéru nalije horká tekutina, protože by mohla vytéct ze spotřebiče a můžete se opařit.
- Spotřebič lze používat pouze s dodaným stojanem.
- Spotřebič je určen pouze pro domácí a vnitřní použití.
- Zabraňte políť konektoru.
- Nedemontujte základnu šálku (včetně krytu rukojeti), není to pro uživatelskou údržbu.
- Povrchy se mohou během používání zahřát.
- Jak čistit povrchy, které jsou v kontaktu s potravinami, viz odstavec Péče a čištění.

POZOR: Před sejmutím spotřebiče ze stojanu se ujistěte, že je vypnutý.

- Víko „Food Processor“ je vhodné pouze pro použití se strouhacími kotouči, není určeno pro žádný jiný typ použití (vaření, šlehání atd.). Měl by být používán pouze jako kuchyňský robot a musí být nahrazen hlavním víkem pokračujte ve vaření.

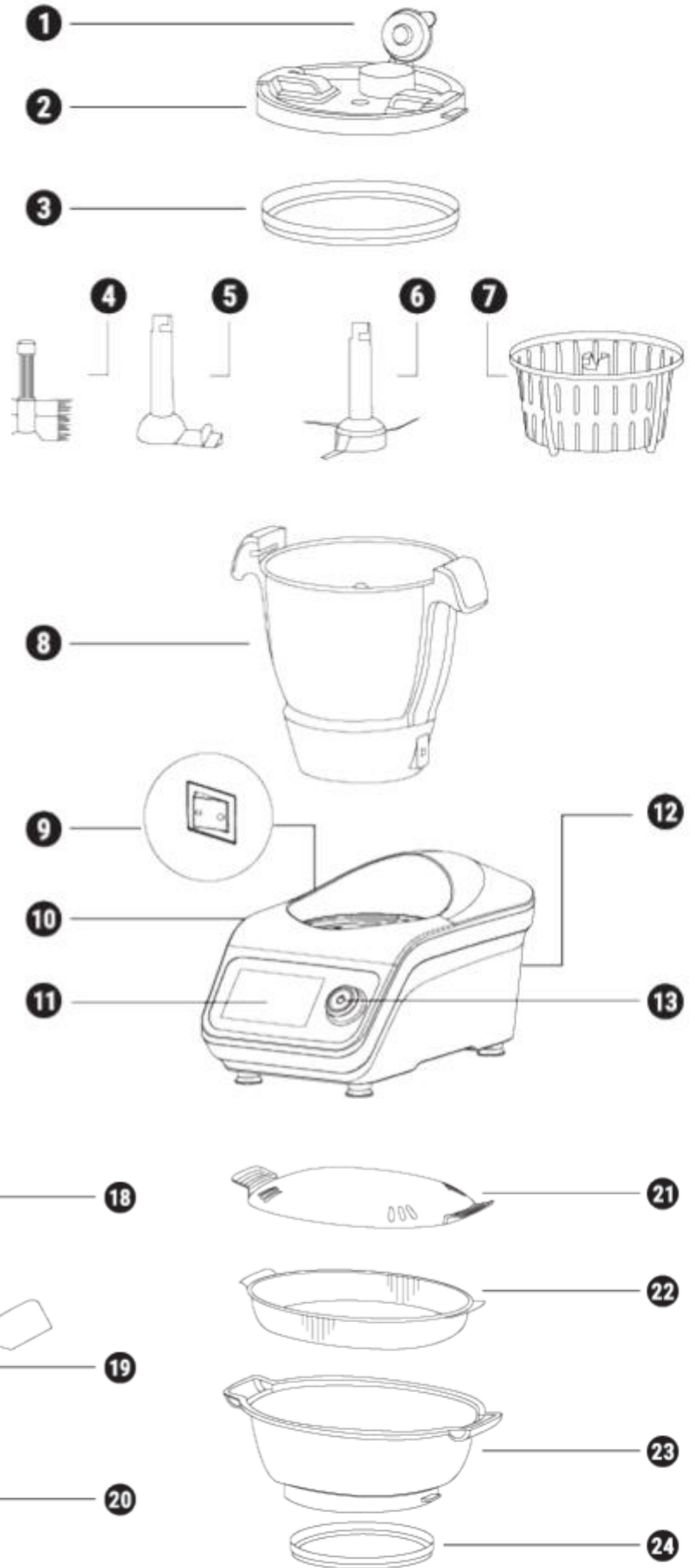
Před zapojením se ujistěte, že váš přívod elektřiny je stejný jako ten, který je uveden na spodní straně vašeho spotřebiče.

VAROVÁNÍ: TENTO SPOTŘEBIČ MUSÍ BÝT UZEMNĚN.



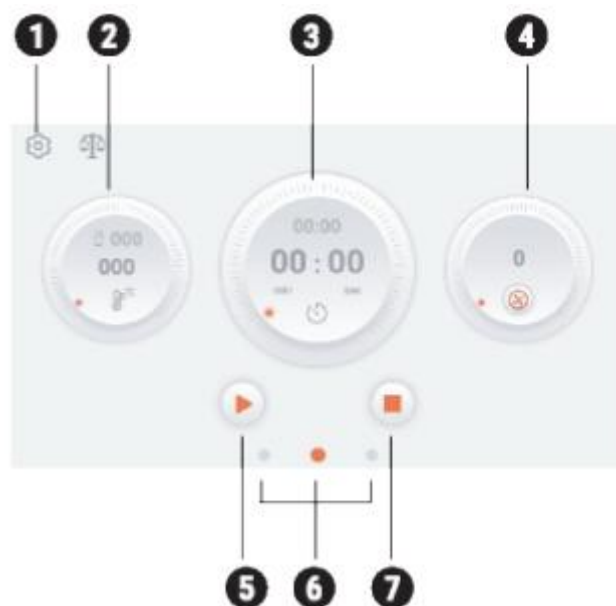
SEZNAM DÍLŮ

1. Uzávěr výstupu páry
2. Víko mixéru
3. Těsnění víka mixéru
4. Metla
5. Míchací lopatka
6. Čepel
7. Parní koš
8. Mixovací nádoba
9. Hlavní vypínač
10. Základní jednotka
11. Displej
12. Napájecí kabel
13. Ovládací knoflík
14. Posunovač
15. Víko kuchyňského robotu
16. Těsnění víka kuchyňského robotu
17. Kráječ / trhací kotouč
18. Hnací hřídel
19. Špachtle
20. Odměrka
21. Víko na parní koš
22. Parní koš, mělký
23. Parní koš, hluboký
24. Těsnění hlubokého napařovacího koš



Nastavení displeje

1. Nastavení
2. Tlačítko teploty
3. Tlačítko časovače
4. Tlačítko rychlosti
5. Tlačítko hvězdička / pauza
6. Tlačítko Stop
7. Bod posunu rozhraní



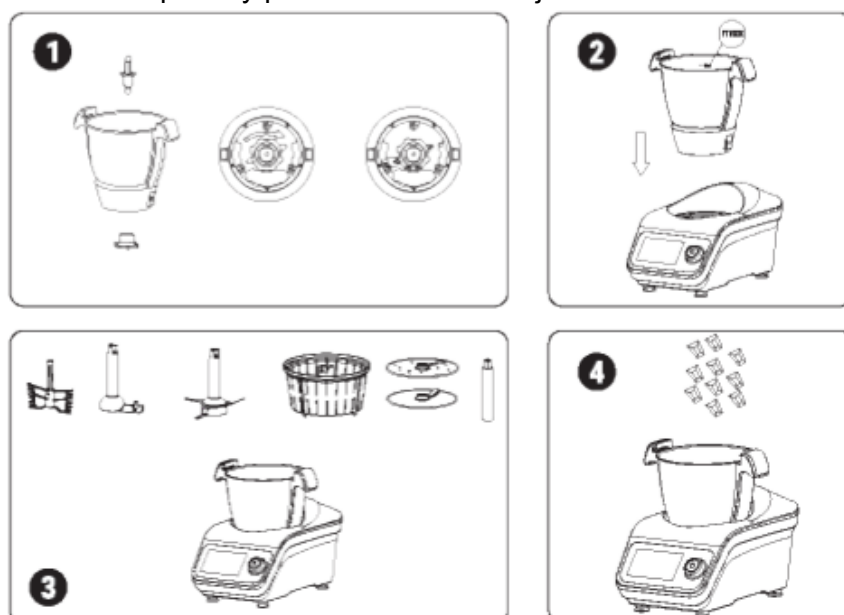
Automatické programy

1. Tlačítko Domů
2. Funkční tlačítko

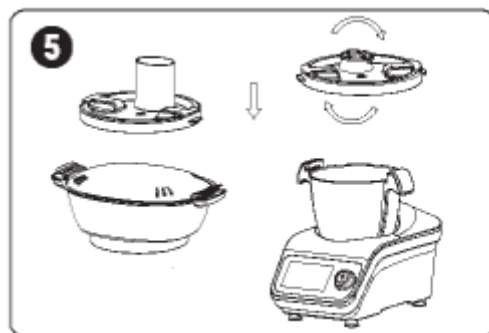


NASTAVENÍ PŘED POUŽITÍM

1. Umístěte hnací hřídel správně zajištěnou do džbánu.
2. Vložte konvici do hlavní jednotky. Pevně zatlačte, aby zapadla na místo.
3. Vyberte různé příslušenství pro různé účely vaření.
4. Přidejte přísady nebo vodu do džbánu. Pokud potřebujete funkci kuchyňského robota, musíte připojit kuchyňský robot víko a vložte přísady přímo do dávkovače jídla.



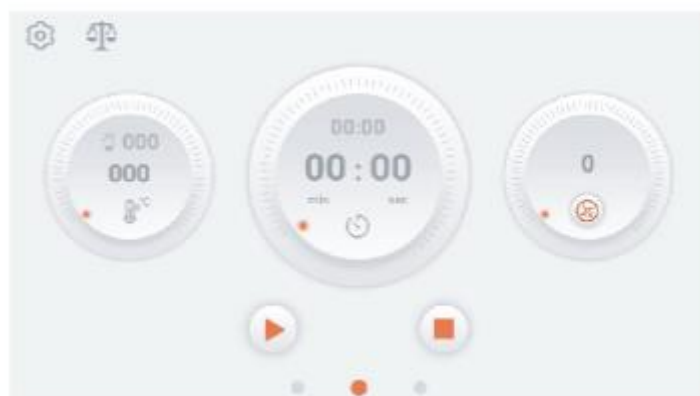
5. Připojte víko mixéru nebo víko FP nebo parní hrnec.



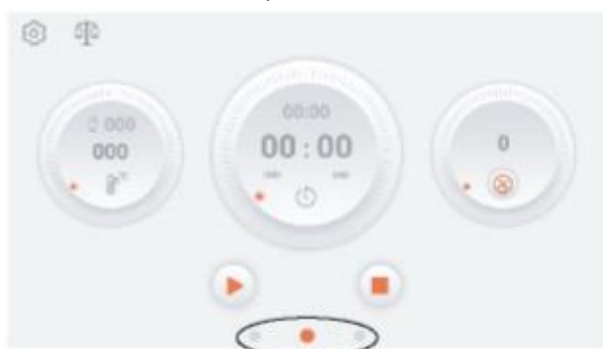
6. Zapojte napájecí kabel do hlavní základny. Zapnout.

7. Klikněte na obrázky teploty / času / rychlosti. Pomocí prstu posuňte nebo otáčejte knoflíkem pro nastavení parametrů. Klikněte na „min“ nebo „sec“ na časové ikoně pro nastavení odpovídajících parametrů. Klepnutím na ✖ přepnete mezi doprava a dozadu.

8. Po nastavení parametrů klikněte na ▶ nebo stiskněte knoflík pro zahájení práce. Klikněte dlouze na pauzu nebo klikněte na stop (čtvereček) nebo dlouze stiskněte knoflík pro zastavení.



9. Posunutím doprava nebo kliknutím na pravou tečku v červeném kruhu vstoupíte do rozhraní automatického programu. Klikněte na domeček nebo na prostřední tečku v červeném kruhu na domovskou stránku / rozhraní DIY.



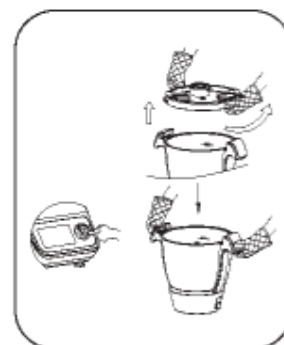
10. Klepnutím na obrázky v rozhraní automatických programů otevřete odpovídající pracovní rozhraní. Nastavte parametry podle kroku 7-8. Klepnutím na X ukončíte.

11. Posunutím doleva nebo kliknutím na levou tečku v červeném kruhu vstoupíte do rozhraní receptury. Klikněte na domeček nebo na prostřední tečku v červené barvě (v kroužku) na domovské stránce / rozhraní DIY.

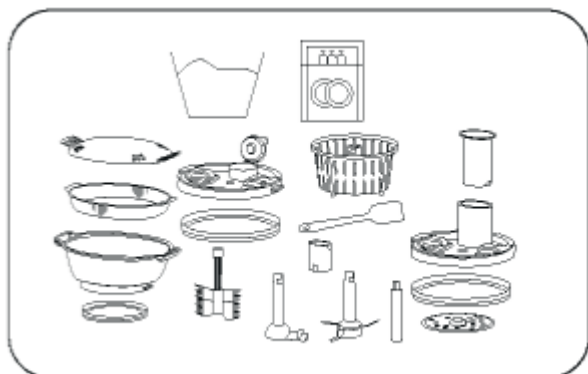
12. Klepnutím na obrázek receptu vstoupíte do rozhraní konkrétního receptu. Klikněte na **Ingredients** / **Krok vaření** / **Tipy šéfkuchaře** / **Příslušenství**, slouží k vedení vaření. Začněte kliknutím. Klikněte na srdíčko pro oblíbené nastavení.

13. Každý recept má přednastavené parametry. Upravte parametry podle kroku 7/8. Klepnutím na ▶ začněte krok za krokem. Klepněte na vidličku a nůž zkontrolujete související informace o receptu.

14. Po dokončení vaření se na obrazovce zobrazí koncové rozhraní. Klepnutím na tlačítko OK nebo stisknutím knoflíku ukončíte nabídku.

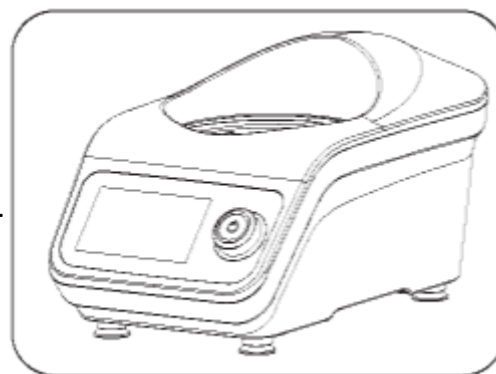


15. Příslušenství, které může do myčky nádobí.



16. Vyčistěte hlavní jednotku.

16.




PŘEHLED OVLÁDACÍHO PANELU

1. Lze použít k nastavení teploty, času, rychlosti
2. Krátkým stisknutím pozastavíte vaření, pokud znovu stisknete, vaření bude pokračovat
3. Dlouhý stisk pro ukončení vaření.
- 4 Po nastavení všech parametrů začněte pracovat stisknutím knoflíku
5. Dlouhým stisknutím ukončíte nastavování
6. Po dokončení vaření se na obrazovce zobrazí „konec“.
Stiskněte knoflík a sporák vstoupí do pohotovostní režim.



Rozsah rychlosti: 1-3



Rychlost: Kliknutím  přepnete mezi doprava a dozadu
Rozsah rychlosti. 0-12



Zobrazit parametr nastaveného času (0-90)
Zobrazení provozní doby (0-90)



Obrázek mísy: Označuje, že mísa byla umístěna na místo nebo se zobrazí červeně, aby připomněla, že mísa není v pořádku umístěna.



Teplota potravin / ingrediencí po 37", 40", v intervalech po 5°



Zobrazit parametr nastavené teploty
Teplotní rozsah: 37* 120°C
Po 37", 40 °C s 5° intervaly



Start
Pauza



Nastavení: Nastavte nebo zkontrolujte informace o kuch. robotu, včetně Wif, verze systému, jazyka, registrace atd.



Obrázek domovské stránky



Knead

Hnětení

Čas: 3 (rozsah 2-4) minuty
Teplota: 000 (Rozsah 000-37) °C
Rychlost: 1 (rozsah 1-2)



Steam

Pára

Čas: 20 (Rozsah 1-60) minut
Proudění páry: Rychlé, střední a pomalé
Odpočítávání času začíná od 95 °C



Slow cook

Pomalé vaření

Čas 60 (rozsah 10-90) minut
Teplota 100 (Rozsah 60 100) °C
Rychlost 1 (rozsah 1-3)



Boil

Vaření

Teplota: 100 (rozsah 60-100) °C



Food processor

Kuchyňský robot
Čas: 30 (rozsah 10-60) sekund
Rychlost: 4 (rozsah 4-7)



Chop

Čas: 10 s (Rozsah 10 s - 4 m)
Rychlost: 6 (Rozsah: 1-12)
Kotleťa



Turbo

Čas: 60 s
Rychlost: 12
Stiskněte nebo stiskněte knoflík a uvolněte pro zastavení



Weigh

Váha
Max: 5 kg
5g interval

END = Konec




Uspořádání


A-Z





Vyhledávání


 Více.
Včetně oblíbené sbírky a historie


 Výstup / Ukončení

 Oblíbená kolekce

 Ingredience


 Krok vaření

 Kuchařské tipy


 Zkontrolujte obsažené informace o receptu

NASTAVENÍ


Nastavení času - Časový rozsah: 0-90 min.


Klikněte na , potom klikněte na min nebo s, posunutím nebo otočením knoflíku nastavte čas.


Nastavení teploty - Teplotní rozsah: 37-120°C s intervalem 5°.

Klikněte na , posouvejte ikonou nebo otočte knoflíkem pro nastavení teploty.


Nastavení rychlosti - Rozsah otáček: 0-12.

Klikněte na , posouvejte ikonou nebo otočením knoflíku nastavte rychlost.

Klikněte na , posouvejte na ikoně s nastavením rychlosti 1-3.

 Rychlost 1-3

 Rychlost 1-4

 Rychlost 1-12

Spustit, pozastavit a zastavit

Start

Pauza

Stop

V pohotovostním režimu bliká bílá, zelená a červená kontrolka.

Červené světlo pod knoflíkem svítí, když je teplota vyšší než

60° a zelené světlo svítí, když je teplota nižší než 60°C v jakémkoli pracovním režimu.

DOPORUČENÉ POUŽITÍ

FUNKCE / DOPLŇĚK / RYCHLOST / ČAS / MAXIMUM INGREDIENCÍ NAJEDNOU

Sekání masa / Sekací čepel / Rychlost 8-12 / 30-60 s / 600g hovězí maso, vepřové bez kostí, šlacha

Drcení ledu / Sekací čepel / Rychlost 8-12 / 10-20 s / 600 g ledové kostky

Mixování / Sekací čepel / Rychlost 12 / 1 min. / Maximální kapacita: 2300 ml. 800 g mrkve. 1200 g vody.

Sekání (cibule, šalotka, celer atd.) / Rychlost 5 / 15-30 s / 500 g. 1 cibule.

Hnětení / Sekací čepel / Rychlost 1 / 2 min. / 500 g mouky + 250 g vody + 20g oleje

Plátky, Řezání (mrkev, okurka, rajče) / Plátkové kotouče / Rychlost 5-6 / 30 s / 500g

Polévka / Míchací lopatka / Rychlost 1 / Vyberte funkci polévky. Nebo můžete nastavit správný čas, rychlost a teplotu podle sebe. / Maximální kapacita 2000 ml

PŘEHLED PŘÍSLUŠENSTVÍ

Metla: Vyšlehání bílku, rychlost 4: 2-4 min.

Šlehačka, rychlost 3: 3-5 min.

Míchací lopatka: Polévka, rychlost 1-2: 1-90 min., 100 °C

Další ingredience, které je třeba zahřát, rychlost 1-2, dle potřeby rychlost i teplota

Čepel: Sekání masa, rychlost 8-10: 30-60 s

Ledová tříšť sladká, rychlost 8-10: 10-20 s

Mixování, rychlost 10: 1-2 min.

Sekání (cibule, šalotka, celer atd.), rychlost 5-7: 15-30s

Fazole, sója, ořech, arašíd, kávová zrnka, mandle, rychlost 10 : 2-3 min.

Hnětení, rychlost 1: 3-5 min.

Parní koš: Rýže atd., 20-30 minut , 110 °C

Plátkovač / řezací kotouč: Plátky, rychlost 5-6: 30-6 s

Parní miska: Ryba, 10-60 min, 110-120 °C

PÉČE A ČIŠTĚNÍ

1. Před čištěním vždy vypněte a odpojte zástrčku.

2. Před čištěním sundejte víko a nástroje z mísy.

3. Pohonnou jednotku / hlavní díl otřete vlhkým hadříkem a poté osušte. Nikdy nepoužívejte abrazivní prostředky ani spotřebič neponořujte do vody.

4. Když jsou na dně nádoby mixéru stopy po popálení, můžete do vody vložit trochu kyseliny citrónové nebo citronů, zahřát 5-7 minut a pomocí hadříku odstraňte spáleniny

5. Mísa / míchací lopatka / čepel. Díly omyjte a poté důkladně osušte. Pokud je na dně přilepené nebo připálené jídlo uvnitř mísy, co nejvíce odstraňte pomocí špachtle. Naplňte misku teplou mýdlovou vodou a nechte to odamocit. Odstraňte všechny odolné usazeniny pomocí čistícího kartáčku. Jakékoli zbarvení misky neovlivní její výkon.

6. Jak vyjmout parní koš. Vložte odměrku do otvoru parního koše a otáčením ji zafixujte. Pak vyjměte.



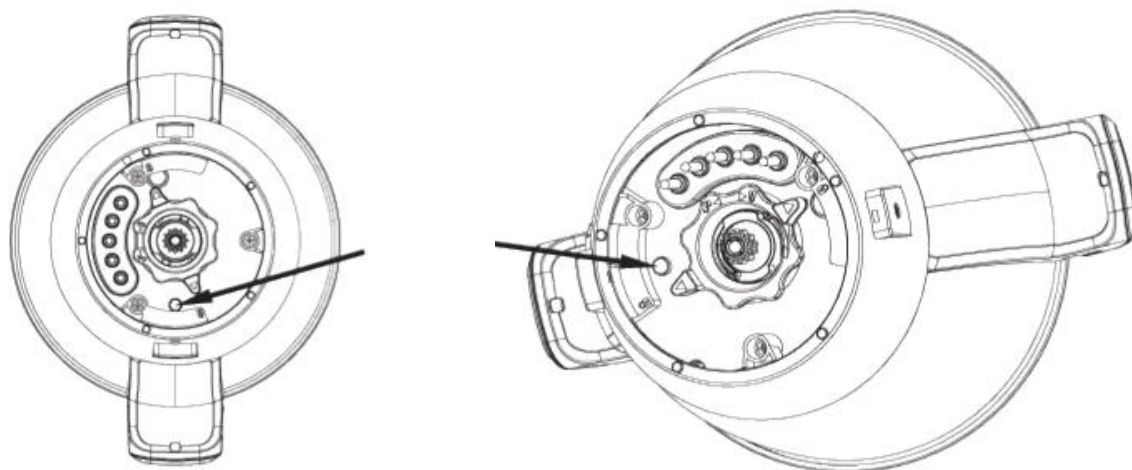
ČIŠTĚNÍ A ÚDRŽBA

- Před čištěním odpojte napájecí kabel
- K čištění hlavní jednotky použijte suchý hadřík. Neumývejte je vodou ani nedávejte do myčky nádobí
- Víko, Odměrka, Čepel, Mixovací lopatka, Parní koš, Parní miska atd., všechno výše uvedené příslušenství lze mýt pomocí myčky nádobí.
- Kovový kartáč, nylonový kartáč, čisticí prostředek pro domácnost, ředidlo, čisticí prostředky poškodí povrch struktury výrobku..
- K čištění napájecího kabelu používejte suchý a měkký hadřík.

Poznámka: Pokud máte se svými spotřebiči problém, který nelze vyřešit pomocí výše uvedených opatření, prosím zavolejte na naši linku pomoci.

RESET POJISTKY

- Proč zhasne? Pojistka zhasne, když se dno mísy přehřeje. Toto je vážný problém a měli byste zjistit příčinu, aby se to již neopakovalo. Ujistěte se, že dodržujete pokyny uvedené v důkladně odstavci „limity použití a doporučení“.
- Možné příčiny přehřátí jsou nepoužívání mixovací čepel, ohřívání prázdné nádoby nebo vaření jídla při nevhodně vysoké teplotě a příliš dlouho. Nikdy nenechte jídlo v míse připálit. Pokud jídlo začne hořít, snižte teplotu vaření a přidejte trochu vody nebo tučných přísad.
- Před resetováním pojistky: ochlaďte misku.
- Pokud je uvnitř horká směs, vyprázdněte ji do samostatné misky, protože proces napouštění dokončíte později na Pour do misky nalijte studenou vodu a nechte asi 5 až 10 minut odpočinout. Nedávejte misku do lednice, to je nebezpečná (vlhkost) a mnohem pomalejší. Jakmile miska vychladne, vyprázdněte ji.
- Resetování pojistky: použijte kuličkové pero (ideálně) nebo malý šroubovák. Nepoužívejte ostré nebo špičaté nástroje. Dejte misku dnem vzhůru a zatlačte na průsvitný silikonový komponent (viz černý kroužek zobrazený ukazatelem na sousední obrázek), špičkou kuličkového pera.
- Pozorně sledujte: resetování pojistky způsobí cvaknutí a měli byste slyšet zvuk
- V takovém případě můžete mísu dále používat. Ujistěte se, že používáte mixovací nůž správně a dodržujete jeho použití doporučení pro zajištění funkcí vašeho produktu z dlouhodobého hlediska.
- Pokud jste neslyšeli cvaknutí pojistky a pokud se mísa po několika pokusech stále nezahřívá, je to něco jiného zastavení ohřevu mísy, v takovém případě byste měli kontaktovat zákaznický servis.
- **Pokud pojistka vypíná příliš často, je vadná buď nádoba, nebo pojistka, nebo nádoba není používána vhodně.**
- **Poškození tlačítka pojistky za účelem zastavení jeho vypnutí nebo vynucení jeho resetování je zakázáno. Mohlo by to způsobit požár nebo úraz elektrickým proudem.**



Dodržování směrnic: 2012/19/EU a 2015/63/EU o omezení používání nebezpečných látek v elektrických a elektronických zařízeních a jejich likvidaci. Symbol s přeškrtnutou popelnicí zobrazený na obalu znamená, že výrobek na konci své životnosti shromážděte jako samostatný odpad. Proto jakékoli produkty, které dosáhly konce svého užitku předejte střediskům pro likvidaci odpadu specializovaným na oddělený sběr elektroodpadu, popř. Mají být vráceny prodejci při nákupu nového podobného zařízení, na základě jednoho za jeden. Přiměřený separovaný sběr pro následné spuštění zařízení odeslaného k recyklaci, ošetření a likvidaci způsobem kompatibilním s životním prostředím přispívá předcházení možným negativním vlivům na životní prostředí a zdraví a optimalizovat recyklaci a opětovné použití součástí, které tvoří přístroj. Špatná likvidace produktu uživatelem zahrnuje uplatnění správních sankcí podle zákonů.